

## Greyhoundzucht in Deutschland 2012 - 2017

Der vielbeachtete Vortrag "Greyhound Neuropathy - what lessons to learn?" beim Greyhound World Congress in Oslo<sup>1</sup> und der Artikel „Breed-Specific Health Strategies“ im Nachgang zum 3rd IFPD Health Workshop in Paris<sup>2</sup> postulieren gleichermaßen, zukünftig beim Greyhound Maßnahmen zur Eindämmung des Inzuchtgrades zu ergreifen, will man die kleine Population für die Zukunft (gesund-)erhalten.

Also ist es sinnvoll, sich das Zuchtgeschehen in Deutschland einmal von einem populationsgenetischen Standpunkt aus zu betrachten und zu schauen, wie das Vorgehen der deutschen Züchter gemessen an gängigen Maßnahmen zur Eindämmung des Inzuchtgrades bei Rassehunden abschneidet.

### Die Ausgangssituation:

Die Greyhoundzucht liegt in Deutschland ausschließlich in Liebhaberhand, da es hierzulande kein profitorientiertes Renngeschehen gibt. Einziger zuchtbuchführender Verein ist der Deutscher Windhundzucht- und Rennverband e.V. (DWZRV), der über den Verband für das Deutsche Hundewesen (VDH) der FCI angeschlossen ist.

In das Deutsche Windhund-Zuchtbuch werden durchschnittlich 50 Greyhound-Welpen pro Jahr eingetragen (Spanne 2012 - 2016 von 13 bis 71 Welpen), und machen damit ca. 0,07 % des jährlichen Zuchtaufkommens in den VDH-Mitgliedsvereinen aus.

Diese ohnehin geringe Welpenzahl teilt sich ungefähr zu gleichen Teilen auf Hunde aus Renn- und Showlinie auf, welche laut Ergebnis des Mars-Tests<sup>3</sup> genetisch völlig getrennte Populationen darstellen. Eine „gemischte Verpaarung“ (ein Zuchtpartner aus Rennlinie, der andere aus Showlinie) hat in den letzten sechs Jahren nicht stattgefunden<sup>4</sup>.

Ein nennenswertes Zuchtgeschehen außerhalb des VDH ist nicht zu verzeichnen. „Papierlose“ Greyhound-Welpen haben anscheinend keinen Markt, da dieser bereits durch die auch in Deutschland verbreitete Adoption von ausgemusterten Rennhunden aus England oder Irland bedient wird. Letztere Hunde finden üblicherweise keinen Eingang in das deutsche Zuchtgeschehen, meistens auch schon allein deswegen, weil solche „Rescue-Greys“ bereits vor der Vermittlung routinemäßig unfruchtbar gemacht werden.

Innerhalb der Zuchtpopulation gibt es allerdings einen regen internationalen Austausch, viele Zuchttiere wurden importiert, gerne wird auch auf ausländische Deckrüden zurückgegriffen. Die Verwendung von Gefriersperma weit entfernt wohnender oder bereits verstorbener Deckrüden ist ebenfalls üblich. Außerdem geht ein nicht unbeträchtlicher Anteil in Deutschland gezogener Greyhounds ins Ausland.

Herkunft der zur Zucht verwendeten Greyhounds 2012 - 2016		
Land	Anzahl	Bemerkung
Deutschland	22	
Irland	18	Nur Rennlinien
Großbritannien	6	
Schweden	5	Nur Showlinien
Italien	3	Nur Showlinien
Russland	4	Nur Showlinien
USA	3	
Frankreich	1	Showlinie
Norwegen	1	Showlinie
Rumänien	1	Rennlinie
Gesamt	64	

**Zuchtvorgaben**<sup>5</sup> für Greyhounds, deren Welpen ins DWZV eingetragen werden sollen, sind

- eine gültige FCI-Ahnentafel
- eine bestandene Körung (Exterieur- und Verhaltensüberprüfung)
- ein Ausstellungsergebnis aus der Zwischen-, Offenen oder Gebrauchshundeklasse nicht schlechter als „Sehr gut“
- Leistungsnachweise (Rennen / Coursing) müssen nur für die Prädikatskörung für „Schönheit & Leistung“ erbracht werden
- Gesundheits-Untersuchungen werden nicht verlangt, jedoch
  - erfassen Showgreyhound-Züchter freiwillig den Neuropathie-Status ihrer Zuchttiere mithilfe des verfügbaren Gentests
  - lassen viele Greyhound-Züchter routinemäßig Herzuntersuchungen bei ihren Zuchttieren vornehmen

Daraus wird ersichtlich, dass eigentlich jeder Greyhound mit entsprechendem Abstammungsnachweis, der vorgeschriebenen Anzahl an Gliedmaßen, Zähnen und (bei den Rüden) auch Hoden die Zuchtzulassung leicht erringen kann.

Eine Vorgabe zur Vermeidung des populationseigenen Inzuchtgrades ist seitens der DWZRV-Zuchtordnung nur insofern aufgestellt, als „die Inzestzucht, also die Verpaarung von Vollbruder und Vollschwester, Vater und Tochter sowie Mutter und Sohn, ... verboten ist. Genehmigungspflichtig ist die Verpaarung von Halbgeschwistern.“

In der übergeordneten Internationale Zuchtstrategien der FCI<sup>6</sup> ist zusätzlich noch folgende Empfehlung zu finden:

„As a general recommendation no dog should have more offspring than equivalent to 5% of the number of puppies registered in the breed population during a five-year period.“

#### **Vorgaben aus Zuchtstrategien anderer Greyhound-Clubs:**

Der Norwegische<sup>7</sup> und der Schwedische Kennel Club<sup>8</sup> machen ihren Mitgliedsvereinen die Aufstellung und Einhaltung rassepezifischer Zuchtstrategien (RAS) zur Auflage. Zur Kontrolle des Inzuchtlevels werden bei beiden Dachverbänden gefordert:

- Verbot der Inzestzucht - keine Verpaarung sollte einen höheren Inzucht-Koeffizienten als 6,25 % über fünf Generationen aufweisen (das entspricht der Verpaarung von Cousin mit Cousine)
- Festlegung des durchschnittlichen Inzucht-Koeffizienten für die in einem Jahr geborenen Welpen auf maximal 2,5 % (berechnet auf 5 Generationen), um die Inzucht-Zunahme auf 0,5 % pro Generation zu beschränken.
- Limitierung der Nachkommen eines Elterntieres auf maximal 5 % der in fünf Jahren eingetragenen Welpen dieser Rasse

In Ermangelung besser geeigneter Beurteilungskriterien wollen wir im Folgenden untersuchen, wie die deutsche Greyhoundzucht - gemessen anhand dieser Kriterien - abschneidet.

## Daten 2012 – 2016<sup>4</sup>

In den Jahren 2012 - 2016 wurden 33 Würfe mit insgesamt 248 Greyhound-Welpen in Deutschland geboren (112 Rüden / 125 Hündinnen). Dabei kamen 51 Elterntiere zum Einsatz. Die Nachkommen verteilen sich wie folgt:

Nachkommen pro Hündin von 2012-2016:		Nachkommen pro Rüden von 2012-2016:	
Epic Invincible	26	Artefakt Demigod at Resch Wind	26
Ransley Simply a Treasure	25	Boughton Baggio	24
Questa vom Monarchenhügel	17	Droopys Bach	13
Dame Harringay	16	Donegal Duke Affair	13
Miss Harringay	13	Ulan vom Monarchenhügel	13
Lucy	13	Barrack Jimmy	12
Straight Ahead Aponi to Druantia	12	Gulds Only O'Brian	12
Fionn Clann Derry Duchess	12	Epic Kinetic	12
Magyar Álom Allright	10	Sobers Olliver	12
Epic Known	10	Cashen Shatana	10
Telegram Singular Sensation	9	Ballymac Ruso	10
Razldazl Sally	9	Asgard's Earl Affair	11
Tahuara's Autumn Sun	8	Dixit ad Honores des Legendes du Moyen Age	9
Rumford Silvetta	8	Mariki's Pequot of March Hare	8
Happy Hunter's Magic Moment	8	Orson vom Monarchenhügel	8
Sobers Svea	7	Shazam's The Journey Begins	8
Femme Fatale	7	Sobers Cadiac	8
Youni vom Märchenland	6	Endless Sky	7
Special Hot Socks All In One	5	Razldazl Jayfkay	7
Leanders Beat	5	Sobers Watson	7
Ballyregan Abbie	5	Skip The Field	6
Tosca v. Monarchenhügel	4	Ballymac Eske	5
Special Hot Socks Bubblegum	4	Superior Product	4
Pollys Rocket	3	Oran Leader	3
Nelly vom Monarchenhügel	3		
Utopia vom Monarchenhügel	2		
Fritzens Alberta	1		

Wenn bei diesem Datenmaterial die oben genannte Fünf-Prozent-Regel angewendet würde, käme man bei 248 Welpen in fünf Jahren auf einen Grenzwert von 12,4 Welpen pro Elterntier. Diese Grenze wird von sechs Hündinnen und fünf Rüden bereits überschritten - bisweilen nur mit einem einzigen Wurf! Zwei Rüden und zwei Hündinnen sind jeweils für mehr als zehn Prozent der „Fünfjahresproduktion“ verantwortlich, und über 45 % der Welpen dieser Zeit stammen nur von 10 % der verwendeten Elterntiere ab.

Widmen wir uns nun dem **Inzuchtgrad**, hier gibt es folgende Ergebnisse bei Betrachtung von 5 Generationen<sup>9</sup>:

#### 2012:

Zwinger	Vater	Mutter	Wurfdatum	IK 5 Gen
<b>Special Hot Socks</b>	Cashen Shatana	Special Hot Socks All In One	6/25/12	0,20 %
<b>Happy Hunter's</b>	Shazam's The Journey Begins	Happy Hunter's Magic Moment	7/27/12	3,34 %
<b>vom Monarchenhügel</b>	Orson vom Monarchenhügel	Questa vom Monarchenhügel	10/13/12	1,95 %
<b>Ina's Fashion</b>	Epic Kinetic	Epic Invincible	11/6/12	4,69 %
<b>Tahuara's</b>	Sobers Cadiac	Tahuara's Autumn Sun	12/6/12	2,73 %
<b>Straight Ahead</b>	Sobers Olliver	Straight Ahead Aponi to Druantia	12/8/12	0,39 %
			Mittelwert:	2,22 %

#### 2013:

Zwinger	Vater	Mutter	Wurfdatum	IK 5 Gen
<b>Harringay's</b>	Barrack Jimmy	Miss Harringay	4/5/13	4,10 %
<b>vom Monarchenhügel</b>	Oran Leader	Nelly vom Monarchenhügel	7/15/13	0,59 %
<b>Magyar Álom</b>	Razldazl Jayfkay	Femme Fatale	11/27/13	0,0 %
			Mittelwert:	1,56 %

#### 2014:

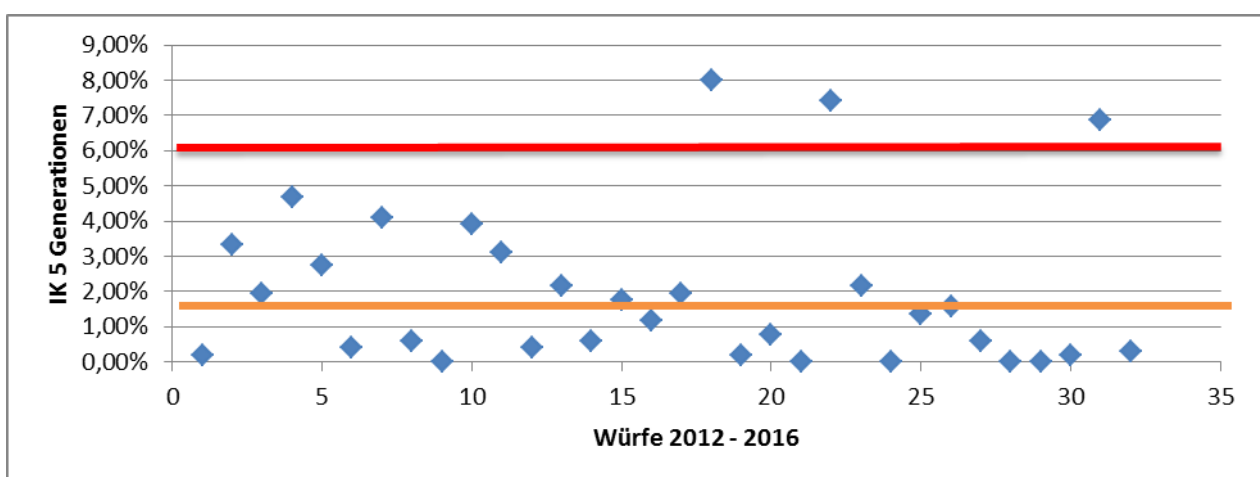
Zwinger	Vater	Mutter	Wurfdatum	IK 5 Gen
<b>Harringay's</b>	Endless Sky	Dame Harringay	1/1/14	3,91 %
<b>Resch Wind</b>	Artefakt Demigod at Resch Wind	Fritzens Alberta	1/18/14	2,64 %
<b>Ina's Fashion</b>	Boughton Baggio	Epic Known	1/31/14	3,12 %
<b>vom Märchenland</b>	Skip The Field	Youni vom Märchenland	3/26/14	0,39 %
<b>vom Monarchenhügel</b>	Droopys Bach	Tosca v. Monarchenhügel	4/1/14	2,15 %
<b>Resch Wind</b>	Artefakt Demigod at Resch Wind	Ransley Simply a Treasure	4/28/14	0,59 %
<b>Rumford</b>	Dixit ad Honores des Legendes du Moyen Age	Telegram Singular Sensation	5/4/14	1,76 %
<b>vom Monarchenhügel</b>	Droopys Bach	Questa vom Monarchenhügel	6/7/14	1,17 %
<b>Harringay's</b>	Ballymac Ruso	Miss Harringay	10/9/14	1,95 %
<b>Ina's Fashion</b>	Boughton Baggio	Epic Invincible	12/19/14	8,01 %
			Mittelwert:	2,57 %

**2015:**

Zwinger	Vater	Mutter	Wurfdatum	IK 5 Gen
<b>Fortheringay's</b>	Gulds Only O'Brian	Fionn Clann Derry Duchess	2/19/15	0,20 %
<b>Dalma al Fahra's</b>	Asgards Earl Affair	Utopia vom Monarchenhügel	6/24/15	0,78 %
<b>vom Märchenland</b>	Ballymac Eske	Ballyregan Abbie	7/17/15	0,00 %
<b>Vitruvians</b>	Sobers Watson	Sobers Svea	8/7/15	7,42 %
<b>vom Monarchenhügel</b>	Droopys Bach	Tosca v. Monarchenhügel	8/23/15	2,15 %
<b>Winsome Yankees</b>	Asgard's Earl Affair	Razldazl Sally	9/6/15	0,00 %
<b>von der Wilden Meute</b>	Donegal Duke Affair	Lucy	11/11/15	1,37 %
<b>Magyar Álom</b>	Cashen Shatana	Leanders Beat	12/21/15	1,56 %
<b>Mittelwert:</b>				<b>1,69 %</b>

**2016:**

Zwinger	Vater	Mutter	Wurfdatum	IK 5 Gen
<b>Resch Wind</b>	Artefakt Demigod at Resch Wind	Ransley Simply a Treasure	4/14/16	0,59%
<b>Rumford</b>	Mariki's Pequot of March Hare	Rumford Silvetta	4/24/16	0,00%
<b>Special Hot Socks</b>	Superior Product	Special Hot Socks Bubblegum	5/13/16	0,00%
<b>vom Monarchenhügel</b>	Ulan vom Monarchenhügel	Pollys Rocket	8/19/16	0,20%
<b>Harringay's</b>	Barrack Jimmy	Dame Harringay	8/24/16	6,88%
<b>Magyar Álom</b>	Ulan vom Monarchenhügel	Magyar Álom Allright	11/16/16	0,29%
<b>Mittelwert:</b>				<b>1,33%</b>



Auf den ersten Blick scheint es keinen Anlass zur Beunruhigung zu geben: Nur in einem Jahr übersteigt der mittlere IK 2,5 %, und nur drei Würfe mit einem IK über 6,25 % wurden geboren. Aber sehen wir weiter. Bei einer über so viele Generationen sehr eng gezüchteten Rasse mit entsprechend kleinem Genpool ist auch der Inzucht-Koeffizient über 7 bzw. 12 Generationen sowie der Ahnenverlust interessant.

Inzucht-Koeffizient der Würfe 2012 – 2016 über 7 Generationen<sup>9</sup>:

**2012**

Zwinger	Vater	Mutter	IK 7 Gen
Special Hot Socks	Cashen Shatana	Special Hot Socks All In One	1,23%
Happy Hunter's vom Monarchenhügel	Shazam's The Journey Begins	Happy Hunter's Magic Moment	5,69%
Ina's Fashion	Epic Kinetic	Epic Invincible	7,15%
Tahuara's	Sobers Cadiac	Tahuara's Autumn Sun	3,88%
Straight Ahead	Sobers Olliver	Straight Ahead Aponi to Druantia	1,48%
Mittelwert:			<b>3,67%</b>

**2013**

Zwinger	Vater	Mutter	IK 7 Gen
Harringay's vom Monarchenhügel	Barrack Jimmy	Miss Harringay	4,80%
Magyar Álom	Oran Leader	Nelly vom Monarchenhügel	1,29%
	Razldazl Jayfkay	Femme Fatale	0,48%
Mittelwert:			<b>2,19%</b>

**2014**

Zwinger	Vater	Mutter	IK 7 Gen
Harringay's	Endless Sky	Dame Harringay	4,79%
Resch Wind	Artefakt Demigod at Resch Wind	Fritzens Alberta	4,56%
Ina's Fashion vom Märchenland	Boughton Baggio	Epic Known	5,76%
vom Monarchenhügel	Skip The Field	Youni vom Märchenland	1,22%
Resch Wind	Droopys Bach	Tosca v. Monarchenhügel	3,36%
Rumford	Artefakt Demigod at Resch Wind	Ransley Simply a Treasure	2,24%
Harringay's vom Monarchenhügel	Dixit ad Honores des Legendes du Moyen Age	Telegram Singular Sensation	5,30%
Ina's Fashion	Ballymac Ruso	Miss Harringay	2,89%
	Droopys Bach	Questa vom Monarchenhügel	2,25%
	Boughton Baggio	Epic Invincible	10,09%
Mittelwert:			<b>4,25%</b>

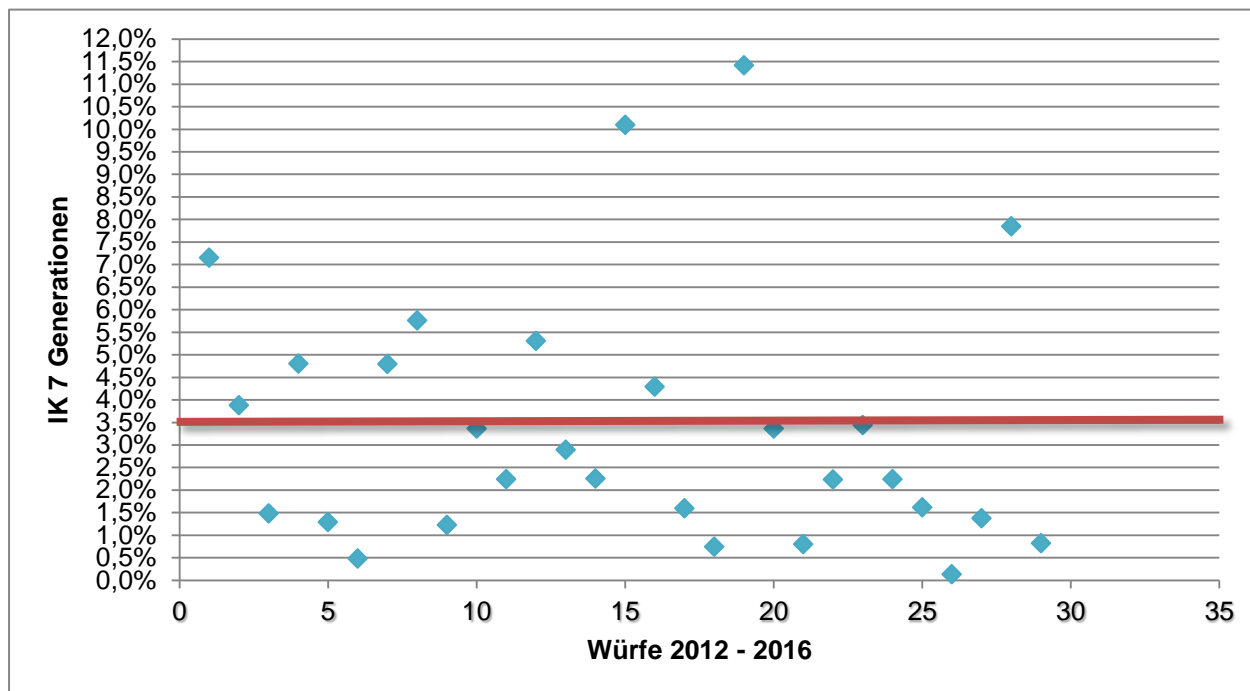
**2015**

Zwinger	Vater	Mutter	IK 7 Gen
Fortheringay's	Gulds Only O'Brian	Fionn Clann Derry Duchess	4,29%
Dalma al Fahra's vom Märchenland	Asgards Earl Affair	Utopia vom Monarchenhügel	1,59%
Vitruvians vom Monarchenhügel	Ballymac Eske	Ballyregan Abbie	0,74%
Winsome Yankees von der Wilden Meute	Sobers Watson	Sobers Svea	11,4%
Magyar Álom	Droopys Bach	Tosca v. Monarchenhügel	3,36%
	Asgard's Earl Affair	Razldazl Sally	0,80%
	Donegal Duke Affair	Lucy	2,23%
	Cashen Shatana	Leanders Beat	3,44%
Mittelwert:			<b>3,48%</b>

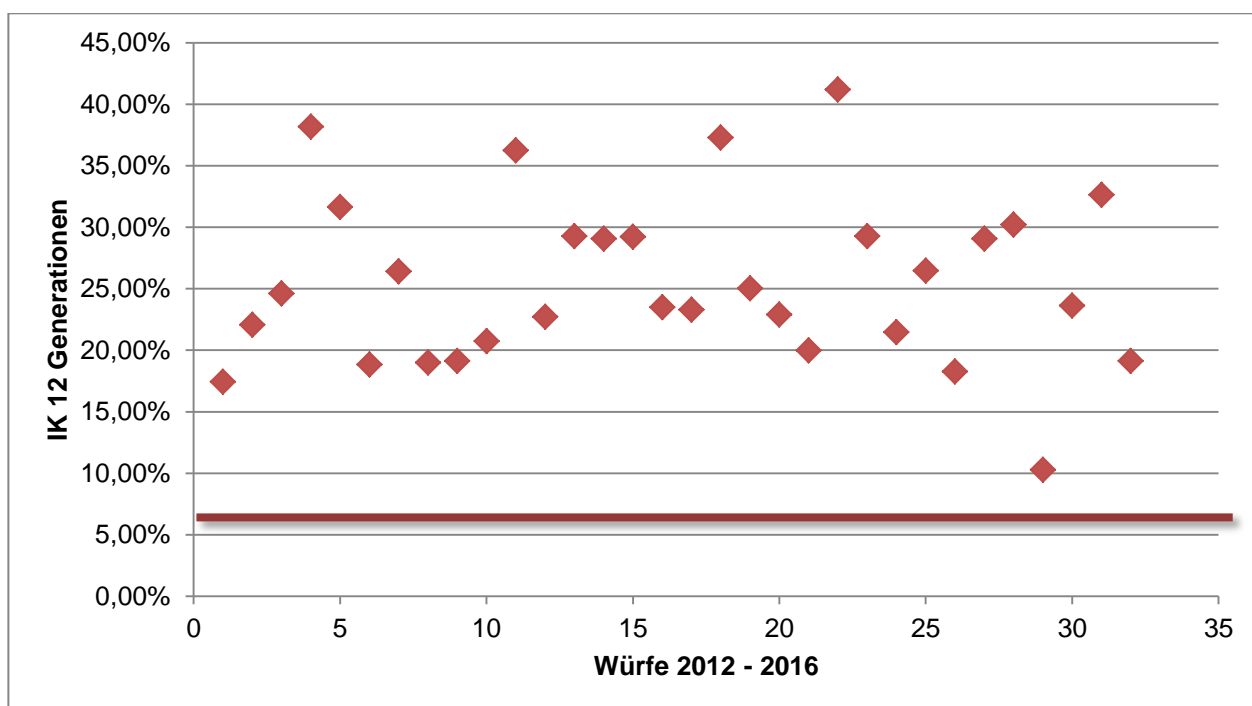
**2016**

Zwinger	Vater	Mutter	IK 7 Gen
Resch Wind	Artefakt Demigod at Resch Wind	Ransley Simply a Treasure	2,24%
Rumford	Mariki's Pequot of March Hare	Rumford Silvetta	1,61%
Special Hot Socks vom Monarchenhügel	Superior Product	Special Hot Socks Bubblegum	0,13%
Harringay's	Ulan vom Monarchenhügel	Pollys Rocket	1,37%
Magyar Álom	Barrack Jimmy	Dame Harringay	7,84%
	Ulan vom Monarchenhügel	Magyar Álom Allright	0,82%
Mittelwert:			<b>2,34%</b>

Wenn wir hier weiter der Argumentation folgen, die Inzucht-Zunahme auf 0,5 % pro Generation zu beschränken, können wir also 3,5 % als erstrebenswerten höchsten durchschnittlichen Inzucht-Koeffizienten für sieben Generationen annehmen. Unter diesem Blickwinkel verschieben sich die Daten bereits, nun wird bereits in zwei Jahren der IK von 3,5 überschritten, und einmal knapp erreicht.



Wirft man dann interessehalber auch einen Blick auf die Situation über 12 Generationen (wo ein durchschnittlicher mittlerer IK von  $12 \times 0,5\% = 6\%$  angestrebt werden müsste), liegt für alle fünf Zuchtjahre der mittlere Inzucht-Zuwachs um ungefähr das Vierfache höher:



Hier die zugehörigen Daten - Inzucht-Koeffizient der Würfe 2012 – 2016 über 12 Generationen<sup>10</sup>:

**2012**

Zwinger	Vater	Mutter	IK 12 Gen
Special Hot Socks	Cashen Shatana	Special Hot Socks All In One	17,42 %
Happy Hunter's	Shazam's The Journey Begins	Happy Hunter's Magic Moment	22,05%
vom Monarchenhügel	Orson vom Monarchenhügel	Questa vom Monarchenhügel	24,60%
Ina's Fashion	Epic Kinetic	Epic Invincible	38,17%
Tahuara's	Sobers Cadiac	Tahuara's Autumn Sun	31,63%
Straight Ahead	Sobers Olliver	Straight Ahead Aponi to Druantia	18,83%
		Mittelwert:	<b>27,06%</b>

**2013**

Zwinger	Vater	Mutter	IK 12 Gen
Harringay's	Barrack Jimmy	Miss Harringay	26,40%
vom Monarchenhügel	Oran Leader	Nelly vom Monarchenhügel	18,98%
Magyar Álom	Razldazl Jayfkay	Femme Fatale	19,12%
		Mittelwert:	<b>21,50%</b>

**2014**

Zwinger	Vater	Mutter	IK 12 Gen
Harringay's	Endless Sky	Dame Harringay	20,74%
Resch Wind	Artefakt Demigod at Resch Wind	Fritzens Alberta	29,75%
Ina's Fashion	Boughton Baggio	Epic Known	36,24%
vom Märchenland	Skip The Field	Youni vom Märchenland	22,71%
vom Monarchenhügel	Droopys Bach	Tosca v. Monarchenhügel	29,27%
Resch Wind	Artefakt Demigod at Resch Wind	Ransley Simply a Treasure	29,06%
Rumford	Dixit ad Honores des Legendes du Moyen Age	Telegram Singular Sensation	29,22%
Harringay's	Ballymac Ruso	Miss Harringay	23,48%
vom Monarchenhügel	Droopys Bach	Questa vom Monarchenhügel	23,27%
Ina's Fashion	Boughton Baggio	Epic Invincible	37,27%
		Mittelwert:	<b>28,10%</b>

**2015**

Zwinger	Vater	Mutter	IK 12 Gen
Fortheringay's	Gulds Only O'Brian	Fionn Clann Derry Duchess	25,02%
Dalma al Fahra's	Asgards Earl Affair	Utopia vom Monarchenhügel	22,89%
vom Märchenland	Ballymac Eske	Ballyregan Abbie	19,97%
Vitruvians	Sobers Watson	Sobers Svea	41,19%
vom Monarchenhügel	Droopys Bach	Tosca v. Monarchenhügel	29,27%
Winsome Yankees	Asgard's Earl Affair	Razldazl Sally	21,45%
von der Wilden Meute	Donegal Duke Affair	Lucy	26,46%
Magyar Álom	Cashen Shatana	Leanders Beat	18,25%
		Mittelwert:	<b>25,56%</b>

**2016**

Zwinger	Vater	Mutter	IK 12 Gen
Resch Wind	Artefakt Demigod at Resch Wind	Ransley Simply a Treasure	29,06%
Rumford	Mariki's Pequot of March Hare	Rumford Silvetta	30,19%
Special Hot Socks	Superior Product	Special Hot Socks Bubblegum	10,28%
vom Monarchenhügel	Ulan vom Monarchenhügel	Pollys Rocket	23,62%
Harringay's	Barrack Jimmy	Dame Harringay	32,63%
Magyar Álom	Ulan vom Monarchenhügel	Magyar Álom Allright	19,12%
		Mittelwert:	<b>25,16%</b>



Schauen wir uns nun den Ahnenverlust<sup>9</sup> über 7 Generationen an:

**2012**

Zwinger	Vater	Mutter	AV 7 Gen
Special Hot Socks	Cashen Shatana	Special Hot Socks All In One	24,00%
Happy Hunter's	Shazam's The Journey Begins	Happy Hunter's Magic Moment	39,80%
vom Monarchenhügel	Orson vom Monarchenhügel	Questa vom Monarchenhügel	21,30%
Ina's Fashion	Epic Kinetic	Epic Invincible	44,10%
Tahuara's	Sobers Cadiac	Tahuara's Autumn Sun	42,20%
Straight Ahead	Sobers Olliver	Straight Ahead Aponi to Druantia	41,70%
		Mittelwert:	<b>35,52%</b>

**2013**

Zwinger	Vater	Mutter	AV 7 Gen
Harringay's	Barrack Jimmy	Miss Harringay	37,80%
vom Monarchenhügel	Oran Leader	Nelly vom Monarchenhügel	21,30%
Magyar Álom	Razldazl Jayfkay	Femme Fatale	16,50%
		Mittelwert:	<b>25,20%</b>

**2014**

Zwinger	Vater	Mutter	AV 7 Gen
Harringay's	Endless Sky	Dame Harringay	33,50%
Resch Wind	Artefakt Demigod at Resch Wind	Fritzens Alberta	34,60%
Ina's Fashion	Boughton Baggio	Epic Known	47,20%
vom Märchenland	Skip The Field	Youni vom Märchenland	21,70%
vom Monarchenhügel	Droopys Bach	Tosca v. Monarchenhügel	33,10%
Resch Wind	Artefakt Demigod at Resch Wind	Ransley Simply a Treasure	33,10%
Rumford	Dixit ad Honores des Legendes du Moyen Age	Telegram Singular Sensation	35,00%
Harringay's	Ballymac Ruso	Miss Harringay	29,90%
vom Monarchenhügel	Droopys Bach	Questa vom Monarchenhügel	23,60%
Ina's Fashion	Boughton Baggio	Epic Invincible	48,00%
		Mittelwert:	<b>33,97%</b>

**2015**

Zwinger	Vater	Mutter	AV 7 Gen
Fortheringay's	Gulds Only O'Brian	Fionn Clann Derry Duchess	43,70%
Dalma al Fahra's	Asgards Earl Affair	Utopia vom Monarchenhügel	21,30%
vom Märchenland	Ballymac Eske	Ballyregan Abbie	<b>13,40%</b>
Vitruvians	Sobers Watson	Sobers Svea	<b>56,70%</b>
vom Monarchenhügel	Droopys Bach	Tosca v. Monarchenhügel	33,10%
Winsome Yankees	Asgard's Earl Affair	Razldazl Sally	14,60%
von der Wilden Meute	Donegal Duke Affair	Lucy	28,30%
Magyar Álom	Cashen Shatana	Leanders Beat	28,00%
		Mittelwert:	<b>29,89%</b>

**2016**

Zwinger	Vater	Mutter	AV 7 Gen
Resch Wind	Artefakt Demigod at Resch Wind	Ransley Simply a Treasure	33,10%
Rumford	Mariki's Pequot of March Hare	Rumford Silvetta	46,50%
Special Hot Socks	Superior Product	Special Hot Socks Bubblegum	15,00%
vom Monarchenhügel	Ulan vom Monarchenhügel	Pollys Rocket	24,80%
Harringay's	Barrack Jimmy	Dame Harringay	46,90%
Magyar Álom	Ulan vom Monarchenhügel	Magyar Álom Allright	18,10%
		Mittelwert:	<b>30,73%</b>

Neben dem Inzucht-Koeffizienten gibt der Ahnenverlust-Koeffizient Aufschluss, wie eng ein Individuum wirklich gezogen ist. Hier liegt bei Betrachtung von sieben Generationen der höchste beobachtete Wert bei 56,7 %. Das bedeutet, dass der betreffende Welpen anstelle von 254 möglichen Vorfahren tatsächlich nur 110 aufweisen kann. Ein Vorfahre kommt in dieser Ahnenreihe 14 x vor, ein weiterer 9 x, zwei 8x, drei 7x usw. Der niedrigste Wert in unserer Übersicht liegt dagegen bei 13,4 %, diese Hunde haben also noch 220 verschiedene Individuen unter ihren 254 möglichen Ahnen innerhalb von sieben Generationen.

Oft korrespondieren natürlich beide Werte miteinander, aber nicht immer bedingt ein niedriger IK auch einen geringen Ahnenverlust. In unseren Daten finden wir beispielsweise einen Wurf, der über 5 Generationen einen IK von 0,39 % aufweist, über sieben Generationen auch nur 1,48 %. Der Ahnenverlust über sieben Generationen beträgt dagegen 41,7 % - also nur 148 tatsächliche Vorfahren anstelle von 254 möglichen. Zum Vergleich ein anderer Wurf, der ebenfalls über 5 Generationen einen IK von 0,39 % aufweist, und über sieben Generationen 1,22 %. Die Nachkommen aus dieser Verpaarung haben demzufolge nur 55 ihrer möglichen 254 Ahnen „verloren“.

Der Vollständigkeit halber hier noch die Daten der bisher im Jahr 2017 gefallenen Würfe „außer Konkurrenz“<sup>4,9,10</sup>:

Zwinger	Vater	Mutter	DOB	R	H	IK 5 Gen	IK 7 Gen	AV 7 Gen	IK 12 Gen
<b>vom Monarchenhügel</b>	Borna Monty	Tosca vom Monarchenhügel	3/23/17	1	0	2,15%	2,74%	24,4%	24,41%
<b>vom Märchenland</b>	Zoccx vom Märchenland	Ballymac Alesha	3/27/17	4	1	0,00%	0,46%	20,9%	17,26%
<b>Grian Gryjandi</b>	Karkati's Cesare	Tahuara's Calantha	4/13/17	0	1	3,71%	5,23%	46,1%	34,61%
<b>Royal Bunnycatcher's</b>	Mistweave Mr. Cool	Impair et Passe ad Honores	5/18/17	4	4	2,49%	4,51%	39,8%	32,53%
<b>Harringay's</b>	Razldazl Oscar	Harringay's Maid for Sunshine	8/29/17	0	3	4,10%	5,79%	43,7%	27,93%
<b>Ina's Fashion</b>	Sobers Amadeus Karkati	Ina's Fashion Bright	9/12/17	6	9	1,95%	6,00%	54,3%	39,46%
<b>Mittelwert:</b>				15	18	2,40%	4,12%	38,2%	29,37%

### Zusammenfassung

Würden wir die drei populationsgenetischen Vorgaben des norwegischen bzw. schwedischen Kennelclubs auf die deutsche Greyhoundzucht der vergangenen fünf Jahre anwenden, kämen wir zu folgendem Ergebnis:

- Verbot der Inzestzucht - keine Verpaarung sollte einen höheren Inzucht-Koeffizienten als 6,25 % über fünf Generationen aufweisen (das entspricht der Verpaarung von Cousin mit Cousine):  
*In drei von 32 Würfen (also gut 9 %) lag der IK über 6,25 %*
- Festlegung des durchschnittlichen Inzucht-Koeffizienten für die in einem Jahr geborenen Welpen auf maximal 2,5 % (berechnet auf 5 Generationen), um die Inzucht-Zunahme auf 0,5 % pro Generation zu beschränken.  
*In einem von fünf betrachteten Jahrgängen lag die durchschnittliche Inzucht-Zunahme über 2,5 %.*
- Limitierung der Nachkommen eines Elterntieres auf maximal 5 % der in fünf Jahren eingetragenen Welpen dieser Rasse  
*Von 50 eingesetzten Zuchthunden brachten 11 Hunde jeweils mehr als 5 % der betrachteten Nachkommen.*

## Diskussion

Eine populationsgenetische Betrachtung des Zuchtgeschehens beim Greyhound und deren Einbeziehung in die Zuchtplanung erscheint höchst sinnvoll, um den Genpool zu erhalten, die Zunahme des Inzuchtgrades zu kontrollieren und die Ausbreitung von Erbkrankheit einzudämmen.

Jedoch haben die bekannten Vorgaben anderer Rassezuchtvereine Schwächen, die bei näherem Hinsehen offenbar werden. So scheint bei Betrachtung des Inzucht-Koeffizienten lediglich über fünf Generationen kein besorgniserregender Inzuchtgrad vorzuliegen. Erweitert man die Betrachtung aber auf weitere Generationen, und bezieht den Ahnenverlust mit ein, stellt sich das Bild zunehmend anders dar.

Eine weitere Herausforderung ist das geringe Zuchtaufkommen bei der Rasse Greyhound. Dies bedingt, dass die Anzahl in fünf Jahren geborener Welpen so gering ist, dass manche Eltern in einem einzigen Wurf mehr als die geforderten 5 % der Nachkommen hervorbringen. Hielte man sich strikt an diese Vorgabe, wäre eine „normale“ Zuchtverwendung geeigneter Greyhounds mit mehreren Deckpartnern nicht möglich. Noch prekärer wird die Lage, wenn man den Tatsachen ins Auge blickt und Renngreyhounds und Showgreyhounds als getrennte Populationen betrachtet. „Bereinigt“ um die Rennlinien hätten wir dann zwei Showgreyhound-Rüden, und zwei Showgreyhound-Hündinnen, die jeweils 20 % aller Showgreyhound-Welpen in den letzten fünf Jahren hervorgebracht haben - 40 % dieser Welpen gehen also auf nur vier von insgesamt 20 eingesetzten Elterntieren zurück!

Positiv zu bewerten ist dagegen, dass wir es nicht mit einer geschlossenen Population zu tun zu haben scheinen. Ein reger Austausch von Genmaterial durch Import oder Zuchtnutzung außerhalb der betrachteten Population geborenen Greyhounds ist festzustellen.

## Empfehlungen

Eine Zuchtstrategie für (Show-)Greyhounds könnte im populationsgenetischen Teil folgende Vorgaben enthalten:

- Verbot der Inzestzucht - keine Verpaarung sollte einen höheren Inzucht-Koeffizient als 6,25 % über fünf Generationen aufweisen.
- Festlegung des durchschnittlichen Inzucht-Koeffizienten für die in einem Jahr geborenen Welpen auf maximal 3,5 % (berechnet auf 7 Generationen).
- Limitierung der Nachkommen eines Elterntieres auf maximal 5 % der in fünf Jahren in europäischen FCI-Ländern eingetragenen Welpen dieser Rasse.
- Neben diesen rein zahlenbasierten Einschätzungen und Maßnahmen kann man inzwischen auch auf andere Mittel zurückgreifen, um die genetische Diversität bei den einzelnen Verpaarungen zu erhöhen. Die Nutzung eines DLA-Haplotypen-Tests (Feragen<sup>11</sup>, MyDogDNA<sup>12</sup>) als Werkzeug zur Paarungsplanung erscheint höchst sinnvoll.
- Da es einige sehr fruchtbare Linien insbesondere bei den Showgreyhounds zu geben scheint, ist die Nutzung zweier verschiedener Väter für einen Wurf eine sehr gute Möglichkeit, die Genvielfalt der Population zu fördern und gleichzeitig die Anzahl der zu vermittelnden Welpen überschaubar zu halten.
- Die Möglichkeit zur Gewinnung und Einlagerung von Gefriersperma sollte viel häufiger genutzt werden. Gesunde, rassetypische Greyhound-Rüden (insbesondere, wenn sie noch alte, nur noch wenig verbreitete Linien tragen), sollten in jungen Jahren abgesamt werden. Selbst, wenn diese Rüden aktuell keine hohes Interesse bei Züchtern zu wecken scheinen, könnte ihr Erbgut in späteren Jahren einmal sehr wertvoll für die Rasse werden.
- Prüfung, ob und unter welchen Voraussetzung eine Einkreuzung von Rennlinien hilfreich wäre.

Da die beobachteten Herausforderungen (kleiner Genpool, geringes Zuchtaufkommen, hohe Inzuchtraten) eigentlich ein Problem in allen europäischen Ländern (inklusive des Mutterlandes Großbritannien) zu sein scheinen, macht eine auf Deutschland begrenzte Vorgehensweise allerdings wenig Sinn. Daher wird über kurz oder lang eine positive Veränderung nur eintreten, wenn sich die Rassezuchtvereine dieser Länder ihre Bemühungen bündeln, um eine gemeinsame Strategie zu erarbeiten und sich zur Einhaltung von deren Vorgaben verpflichten!

## Quellenangaben:

1. „Greyhound Neuropathy – what lessons to learn?": <http://katrin-und-joachim.de/2017/08/31/greyhound-neuropathy-what-lessons-to-learn/>
2. "3rd IFPD Health Workshop – Breed-Specific Health Strategies": <http://katrin-und-joachim.de/2017/09/11/3rd-ifpd-health-workshop-breed-specific-health-strategies/>
3. Zu den Ergebnissen des „Mars-Tests“ bei Greyhounds: <http://katrin-und-joachim.de/2012/11/24/seltsame-bluten/>
4. Greyhound-Wurfmeldungen DWRZV: <http://dwzrv.de/179-0-Wurfmeldungen-Greyhound.html>
5. Zuchtordnung des DWZRV: [http://dwzrv.de//files/160701\\_zuchtordnung\\_2016.pdf](http://dwzrv.de//files/160701_zuchtordnung_2016.pdf)
6. FCI International Breeding Strategies: <http://fci.be/medias/ELE-REG-STR-en-451.pdf>
7. Rasespesifikk avlsstrategi for Greyhound (NGK): <http://greyhoundklubben.no/wp-content/uploads/2015/05/RASGreyhound.pdf>
8. Rasspezifisk avlesstrategi för Greyhound (SGK, 2016): <https://www.skk.se/globalassets/dokument/rasdokument/ras-greyhound.pdf>
9. The Breed Archive Greyhound: <https://greyhound.breedarchive.com/home/index>
10. Greyhound-Data: <http://greyhound-data.com/>
11. Feragen: <https://feragen.at/genetische-vielfalt/genetische-diversitaet/>
12. MyDogDNA: <http://mydogdna.com/mydogdna/breeders>

Autorin: Barbara Thiel



[www.greyhoundshow.de](http://www.greyhoundshow.de)